

บทที่ 5

ผลการวิจัย : รายละเอียดของรูปแบบศูนย์การเรียนรู้ด้วยตนเอง เรื่องเศรษฐกิจพอเพียง สำหรับนักเรียนประถมศึกษา

ผลการวิจัย : รายละเอียดของรูปแบบศูนย์การเรียนรู้ด้วยตนเอง เรื่องเศรษฐกิจพอเพียง
สำหรับนักเรียนประถมศึกษา ประกอบด้วย 3 ตอน

ตอนที่ 1 บทนำ หลักการและเหตุผล วัตถุประสงค์ ที่มาของศูนย์การเรียนรู้ด้วยตนเอง และ
ประโยชน์ที่ได้รับ

ตอนที่ 2 รายละเอียดของรูปแบบศูนย์การเรียนรู้ด้วยตนเอง เรื่องเศรษฐกิจพอเพียง สำหรับ
นักเรียนประถมศึกษา ประกอบด้วย องค์ประกอบ ขั้นตอน และแบบจำลอง

ตอนที่ 3 การนำศูนย์การเรียนรู้ด้วยตนเอง เรื่องเศรษฐกิจพอเพียง สำหรับนักเรียน
ประถมศึกษาไปใช้

ตอนที่ 1

บทนำ

1. หลักการและเหตุผล

สภาพปัจจุบันและปัญหาของสังคมไทยได้ส่งผลกระทบต่อปัจเจกครอบครัวและสังคม ดังนั้น
ลักษณะแนวโน้มของสังคมไทยที่มี 3 ลักษณะ คือ สังคมลักษณะแข่งขัน สังคมลักษณะสิทธิมนุษยชน
และสังคมพอเพียง โดยเฉพาะสังคมพอเพียงน้อมนำปรัชญาของเศรษฐกิจพอเพียงของพระบาทสมเด็จพระเจ้าอยู่หัวในการแก้ปัญหาของสังคมในปัจจุบันและที่จะเกิดขึ้นในอนาคต จึงจำเป็นต้องปลูกฝังให้
นักเรียนในระดับประถมศึกษาใช้ชีวิตในสังคมได้อย่างมีความสุขด้วยความพอเพียง ดังนั้น รัฐบาลจึงได้
กำหนดนโยบายด้านการศึกษาโดยนำปรัชญาของเศรษฐกิจพอเพียงมาเป็นแนวทางในการพัฒนา
คุณภาพและมาตรฐานการศึกษาทุกระดับ โดยเน้นให้ผู้เรียนมีคุณลักษณะที่พึงประสงค์ โรงเรียนได้
นำหลักปรัชญาของเศรษฐกิจพอเพียงมาประยุกต์ใช้ทั้งในด้านการบริหารจัดการ และที่สำคัญ คือ การ
จัดการหลักสูตรโดยการสอนวิชาที่ว่าด้วยเศรษฐกิจพอเพียง หรือจัดทำรายวิชาเพิ่มเติมที่สอดคล้องกับ
สภาพและความต้องการโดยเริ่มตั้งแต่ระดับประถมศึกษา

จะเห็นได้ว่า โรงเรียนมีบทบาทสำคัญในการพัฒนาความรู้ความเข้าใจปรัชญาของเศรษฐกิจ
พอเพียงในการพัฒนาหลักสูตรและจัดกระบวนการเรียนการสอน แต่กระนั้นก็ตามความรู้ที่นักเรียน
ได้รับนั้น เมื่อเรียนในวิชาเศรษฐกิจพอเพียง หรือมีการบูรณาการกับกลุ่มสาระการเรียนรู้อื่นๆ
นักเรียนก็ไม่มีโอกาสได้เรียนด้วยตนเอง ตามความต้องการ ความพร้อม และความสนใจของนักเรียน

แต่ละคน เมื่อพิจารณาจากพระราชบัญญัติการศึกษาแห่งชาติ พ.ศ. 2542 ฉบับแก้ไขเพิ่มเติม (ฉบับปรับปรุงครั้งที่ 2) พ.ศ. 2545 และฉบับแก้ไขเพิ่มเติม พ.ศ. 2553 (ฉบับปรับปรุง ครั้งที่ 3) ในมาตรา 25 กล่าวว่า รัฐต้องส่งเสริมการดำเนินงานและการจัดตั้งแหล่งการเรียนรู้ตลอดชีวิตทุกรูปแบบ เช่น ห้องสมุดประชาชน พิพิธภัณฑ์ เป็นต้น แหล่งข้อมูลและแหล่งการเรียนรู้อื่นอย่างพอเพียงและมีประสิทธิภาพ ตามมาตรา 25 นี้จะเห็นได้ว่า ศูนย์การเรียนรู้ด้วยตนเองเป็นแหล่งความรู้ที่มีคุณค่าสำหรับนักเรียน โดยเฉพาะอย่างยิ่งศูนย์การเรียนรู้จะให้ความรู้ ความเข้าใจ และเจตคติในเรื่องเศรษฐกิจพอเพียงที่นักเรียนประถมศึกษาจะศึกษาค้นคว้าด้วยตนเองตั้งแต่เยาว์วัยตามความสนใจ ความต้องการ และความพร้อมของนักเรียนและซึมซับปรัชญาของเศรษฐกิจพอเพียง และดำเนินชีวิตตามแนวปรัชญาของเศรษฐกิจพอเพียงได้ ศูนย์การเรียนรู้นี้นักเรียนสามารถเรียนในสถานที่จัดตั้ง
 ดังนั้น โรงเรียนระดับประถมศึกษาควรได้จัดตั้งและดำเนินการให้บริการในด้านความรู้ ความเข้าใจ และเสริมสร้างเจตคติที่ดีให้แก่เด็กนักเรียนในเรื่องเศรษฐกิจพอเพียงในรูปของศูนย์การเรียนรู้ด้วยตนเอง

2. วัตถุประสงค์ของศูนย์การเรียนรู้ด้วยตนเอง

2.1 วัตถุประสงค์ทั่วไป

เพื่อเป็นแหล่งความรู้ที่ให้บริการกับนักเรียนในเรื่องเศรษฐกิจพอเพียง

2.2 วัตถุประสงค์เฉพาะ

- 1) เพื่อเป็นแหล่งความรู้ในรูปศูนย์การเรียนรู้ด้วยตนเองสำหรับนักเรียนในโรงเรียนในเรื่องเศรษฐกิจพอเพียง
- 2) เพื่อส่งเสริมและสนับสนุนในรูปแบบต่างๆ ให้นักเรียนได้ใช้ศูนย์การเรียนรู้ด้วยตนเองในเรื่องเศรษฐกิจพอเพียงอย่างทั่วถึง
- 3) เพื่อปลูกฝังให้นักเรียนยึดหลักปรัชญาของเศรษฐกิจพอเพียงในการดำเนินชีวิตตั้งแต่เยาว์วัย

3. ที่มาศูนย์การเรียนรู้ด้วยตนเอง

การดำเนินการพัฒนาศูนย์การเรียนรู้ด้วยตนเอง เรื่องเศรษฐกิจพอเพียงมีขั้นตอน ดังนี้

- 1) ศึกษาให้ต้องคความรู้อันเนื่องการเรียนรู้ด้วยตนเองและเศรษฐกิจพอเพียงจากตำรา เอกสาร งานวิจัย และสัมภาษณ์ผู้รู้ในเรื่องดังกล่าว
- 2) ศึกษาความต้องการการดำเนินการพัฒนาศูนย์การเรียนรู้ด้วยตนเอง เรื่องเศรษฐกิจพอเพียง

- 3) พัฒนารอบแนวคิดศูนย์การเรียนรู้ด้วยตนเอง เรื่องเศรษฐกิจพอเพียงโดยนำข้อมูลจากข้อ (1) และข้อ (2) มาสร้างกรอบแนวคิด
- 4) สนทนากลุ่มผู้เชี่ยวชาญเกี่ยวกับศูนย์การเรียนรู้ด้วยตนเอง เรื่องเศรษฐกิจพอเพียง
- 5) พัฒนาศูนย์การเรียนรู้ด้วยตนเอง เรื่องเศรษฐกิจพอเพียง
- 6) ตรวจสอบและรับรองศูนย์การเรียนรู้ด้วยตนเอง เรื่องเศรษฐกิจพอเพียง โดยผู้ทรงคุณวุฒิ
- 7) ปรับปรุงศูนย์การเรียนรู้ด้วยตนเอง เรื่องเศรษฐกิจพอเพียง

4. ประโยชน์ที่ได้รับ

- 1) โรงเรียนมีแหล่งการเรียนรู้ในรูปแบบศูนย์การเรียนรู้ด้วยตนเอง เรื่องเศรษฐกิจพอเพียงที่นักเรียนสามารถเรียนรู้ด้วยตนเอง และโรงเรียนนำมาใช้เป็นส่วนหนึ่งของการเรียนการสอนตามนโยบายของกระทรวงศึกษาธิการ
- 2) ทำให้นักเรียนมีความรู้ ความเข้าใจ และตระหนักและเห็นคุณค่าและปลูกฝังนักเรียนในเรื่อง เศรษฐกิจพอเพียง
- 3) ทำให้นักเรียนนำหลักปรัชญาของเศรษฐกิจพอเพียงนำมาใช้ในการเรียนการสอนและการดำเนินชีวิตประจำวัน
- 4) โรงเรียนได้นำเศรษฐกิจพอเพียงมาใช้ในการเรียนการสอนเพื่อให้นักเรียนได้ดำเนินชีวิตอย่างพอเพียงตามสังคมพอเพียง

ตอนที่ 2

รายละเอียดของรูปแบบศูนย์การเรียนรู้ด้วยตนเอง เรื่องเศรษฐกิจพอเพียง สำหรับนักเรียนประถมศึกษา

ศูนย์การเรียนรู้ด้วยตนเอง เรื่องเศรษฐกิจพอเพียง สำหรับนักเรียนประถมศึกษา ประกอบด้วย องค์ประกอบ ขั้นตอน และแบบจำลองของศูนย์การเรียนรู้ด้วยตนเอง

องค์ประกอบของศูนย์การเรียนรู้ด้วยตนเอง

1. ปรัชญาของศูนย์การเรียนรู้ด้วยตนเอง

ปรัชญาของศูนย์การเรียนรู้ด้วยตนเอง “มุ่งมั่นสร้างภูมิที่ดีด้วยตนเองสู่ภูมิธรรมแบบพอเพียง”
(Upgrade Self Knowledge Base for Middle Way Deed and Mind)

2. วิสัยทัศน์ของศูนย์การเรียนรู้ด้วยตนเอง

ในอนาคต 10 ปีข้างหน้า ศูนย์การเรียนรู้ด้วยตนเองจะบริการให้ความรู้เรื่องเศรษฐกิจพอเพียง โดยใช้เทคโนโลยีสารสนเทศบริการอย่างไม่มีขอบข่ายจำกัดผ่านเครือข่าย

3. นโยบายของศูนย์การเรียนรู้ด้วยตนเอง

- 1) จัดตั้งและพัฒนาศูนย์การเรียนรู้ด้วยตนเอง เรื่องเศรษฐกิจพอเพียงให้เป็นแหล่งการเรียนรู้ภายในโรงเรียน
- 2) พัฒนานักเรียนให้มีความรู้และพร้อมทั้งนำความรู้ไปใช้ประโยชน์ในการดำเนินชีวิต
- 3) ส่งเสริมและสนับสนุนในรูปแบบต่างๆ ให้นักเรียนมาใช้บริการศูนย์การเรียนรู้อย่างต่อเนื่อง
- 4) พัฒนาเนื้อหาสาระและประสบการณ์และชุดการเรียนรู้ในศูนย์การเรียนรู้ด้วยตนเอง เรื่องเศรษฐกิจพอเพียงให้เหมาะสมสอดคล้องกับความต้องการของผู้เรียนและสภาพสังคมปัจจุบัน
- 5) ส่งเสริมให้บุคลากรในโรงเรียน ผู้ปกครอง และชุมชนมีส่วนร่วมในการดำเนินการศูนย์การเรียนรู้
- 6) ประเมินและติดตามนักเรียนที่มาใช้ศูนย์การเรียนรู้อย่างต่อเนื่อง
- 7) ประสานความร่วมมือกับโรงเรียนในเขตพื้นที่การศึกษาในการพัฒนาศูนย์การเรียนรู้ด้วยตนเอง

4. พันธกิจของศูนย์การเรียนรู้ด้วยตนเอง

- 1) จัดทำแผนแม่บทและแผนปฏิบัติการในการจัดตั้งและดำเนินการศูนย์การเรียนรู้
- 2) จัดหาสื่อและจัดทำชุดการเรียนรู้ที่มีเนื้อหาสาระ กิจกรรม และสื่อเสริมในเรื่องเศรษฐกิจพอเพียง
- 3) จัดประชาสัมพันธ์ในโรงเรียนในการให้บริการศูนย์การเรียนรู้ด้วยตนเอง
- 4) สืบค้นและสอบถามครู ผู้ปกครอง และบุคคลในชุมชนที่จะช่วยเหลืองานในศูนย์การเรียนรู้ด้วยตนเอง
- 5) จัดให้มีการวิจัยสนับสนุนการเรียนการสอนในเรื่องการให้บริการในศูนย์การเรียนรู้ด้วยตนเอง
- 6) จัดประชุมและสัมมนากับโรงเรียนในเขตพื้นที่การศึกษาในการพัฒนาศูนย์การเรียนรู้ด้วยตนเอง

5. จุดมุ่งหมายของศูนย์การเรียนรู้ด้วยตนเอง

- 1) ฝึกฝนให้นักเรียนรู้จักหาความรู้ด้วยตนเองจากแหล่งการเรียนรู้ในรูปแบบศูนย์การเรียนรู้ด้วยตนเอง
- 2) มุ่งเน้นให้นักเรียนมีความรู้ ความเข้าใจ และเจตคติเรื่องเศรษฐกิจพอเพียง
- 3) ให้นักเรียนตระหนักถึงความสำคัญของเศรษฐกิจพอเพียงและนำมาประยุกต์ใช้ในการดำเนินชีวิต
- 4) มุ่งปลูกฝังให้นักเรียนตั้งแต่เยาว์วัยมีคุณลักษณะพึงประสงค์ตามปรัชญาของเศรษฐกิจพอเพียง
- 5) เกิดการแลกเปลี่ยนและรู้จักแสดงความคิดเห็นมีปฏิสัมพันธ์กับเพื่อนในการทำกิจกรรมในศูนย์การเรียนรู้
- 6) มีการสร้างสรรค์ผลงานหรือชิ้นงานที่ได้จากความรู้ในศูนย์การเรียนรู้ด้วยตนเองให้สอดคล้องกับปรัชญาของเศรษฐกิจพอเพียง
- 7) มุ่งให้ครู ผู้ปกครอง และชุมชนมีส่วนร่วมในการจัดการศูนย์การเรียนรู้ด้วยตนเองในรูปแบบต่างๆ เช่น ให้คำปรึกษาแนะนำ จัดทำและผลิตสื่อ เป็นบุคลากรคนหนึ่งในศูนย์การเรียนรู้ เป็นต้น

6. บทบาทและหน้าที่ของศูนย์การเรียนรู้ด้วยตนเอง

- 1) ให้ความรู้และประสบการณ์กับนักเรียนในเรื่องเศรษฐกิจพอเพียง
- 2) วิเคราะห์และกำหนดเนื้อหาสาระ สื่อ และกิจกรรมการเรียนรู้อย่างบูรณาการในเรื่องเศรษฐกิจพอเพียง
- 3) ผลิตและทดสอบประสิทธิภาพชุดการเรียนรู้ในศูนย์การเรียนรู้ด้วยตนเอง
- 4) เผยแพร่และประชาสัมพันธ์ให้นักเรียนมาใช้ศูนย์การเรียนรู้ด้วยตนเอง
- 5) ประสานขอความร่วมมือกับครู ผู้ปกครอง และชุมชน และโรงเรียนในเขตพื้นที่การศึกษาเดียวกันในการให้บริการศูนย์การเรียนรู้ด้วยตนเอง
- 6) จัดสภาพแวดล้อมและสิ่งอำนวยความสะดวกในศูนย์การเรียนรู้ให้เอื้อต่อการเรียน
- 7) ให้คำปรึกษาและแนะนำ และเป็นแหล่งความรู้กรณีนักเรียนขอความช่วยเหลือในเรื่องเศรษฐกิจพอเพียง
- 8) จัดกิจกรรมที่เกี่ยวข้องกับเศรษฐกิจพอเพียงให้กับโรงเรียน
- 9) จัดทำเครื่องมือและประเมินการเรียนรู้ของนักเรียนมาใช้บริการที่ในศูนย์การเรียนรู้ในเรื่องเศรษฐกิจพอเพียง
- 10) ดำเนินการวิจัยการให้บริการศูนย์การเรียนรู้

3. ครูจำนวน (1-2 คน)	กรรมการ
4. ผู้ปกครอง (1-2 คน)	กรรมการ
5. ตัวแทนกรรมการชุมชนหรือบุคคลในชุมชน ที่ประกอบเศรษฐกิจพอเพียง	กรรมการ
6. ตัวแทนในคณะกรรมการสถานศึกษา	กรรมการ
7. หัวหน้าฝ่ายพัฒนาศูนย์การเรียนรู้	กรรมการ
8. หัวหน้าฝ่ายจัดการ	กรรมการและเลขานุการ
9. ครูในโรงเรียน	ผู้ช่วยเลขานุการ

8.2 บทบาทและหน้าที่ของคณะกรรมการดำเนินการศูนย์การเรียนรู้ด้วยตนเอง

- 1) กำหนดนโยบายและวางแผนการปฏิบัติงานในการดำเนินการศูนย์การเรียนรู้
- 2) ให้คำปรึกษาและช่วยเหลือการดำเนินงานของศูนย์การเรียนรู้
- 3) ควบคุมและตรวจสอบและให้ความเห็นชอบค่าใช้จ่ายต่างๆ ในการดำเนินงานของศูนย์การเรียนรู้
- 4) ส่งเสริมและสนับสนุนการจัดกิจกรรมในศูนย์การเรียนรู้
- 5) มีส่วนร่วมในการดำเนินงานของศูนย์การเรียนรู้

8.3 ฝ่ายจัดการศูนย์การเรียนรู้ มีหน้าที่กำหนดและจัดการวัสดุ ครุภัณฑ์ และเครื่องมืออุปกรณ์ที่ใช้ในศูนย์การเรียนรู้ จัดการงบประมาณ และประชาสัมพันธ์ศูนย์การเรียนรู้

8.4 ฝ่ายพัฒนาศูนย์การเรียนรู้ มีหน้าที่กำหนดเนื้อหาสาระและประสบการณ์ในเรื่องเศรษฐกิจพอเพียง จัดหาหรือผลิตชุดการเรียนรู้ จัดสภาพแวดล้อมของศูนย์การเรียนรู้ ดำเนินการให้บริการศูนย์การเรียนรู้ประจำวัน จัดการเรียนในศูนย์การเรียนรู้ และประเมินการเรียนในศูนย์การเรียนรู้

9. บุคลากรในศูนย์การเรียนรู้ด้วยตนเอง

บุคลากรในศูนย์การเรียนรู้ด้วยตนเองมีบทบาทและคุณสมบัติ ดังนี้

9.1 หัวหน้าศูนย์การเรียนรู้ ทำหน้าที่เป็นผู้ควบคุม กำกับดูแล และประเมินการดำเนินงานของศูนย์ตามวัตถุประสงค์ที่กำหนดไว้

คุณสมบัติ มีดังนี้ (1) เป็นครูในโรงเรียนสอนในกลุ่มสาระการเรียนรู้สังคมศึกษา ศาสนา และวัฒนธรรม หรือมีความรู้และประสบการณ์ในเรื่องเศรษฐกิจพอเพียง (2) มีความสนใจในเรื่องศูนย์การเรียนรู้และเศรษฐกิจพอเพียง และ (3) เป็นครูที่สอนในระดับประถมศึกษา จำนวน 1 คน

9.2 หัวหน้าฝ่ายจัดการศูนย์การเรียนรู้ ทำหน้าที่จัดหาวัสดุครุภัณฑ์ และเครื่องมืออุปกรณ์ที่ใช้ในศูนย์การเรียนรู้ จัดการงบประมาณ และประชาสัมพันธ์ในศูนย์การเรียนรู้

คุณสมบัติ มีดังนี้ (1) เป็นครูในโรงเรียนสอนในระดับประถมศึกษา (2) มีความรู้และประสบการณ์ในเรื่องเศรษฐกิจพอเพียง (3) เคยทำงานด้านพืชผักและงบประมาณของโรงเรียน และ (3) มีความสนใจในเรื่องศูนย์การเรียนรู้และเศรษฐกิจพอเพียง จำนวน 1 คน

9.3 บุคลากรในฝ่ายจัดการศูนย์การเรียนรู้ ประกอบด้วย ผู้ปกครอง และบุคคลในชุมชนที่มีจิตอาสาจะช่วยงานศูนย์การเรียนรู้ มีหน้าที่ช่วยเหลือในงานการจัดการศูนย์การเรียนรู้

คุณสมบัติ มีดังนี้ (1) มีความสนใจในเรื่องศูนย์การเรียนรู้และเศรษฐกิจพอเพียง และ (2) มีวุฒิการศึกษาตั้งแต่ระดับปริญญาตรีขึ้นไป จำนวน 3 คน

9.4 หัวหน้าฝ่ายพัฒนาศูนย์การเรียนรู้ ทำหน้าที่กำหนดขอบข่ายเนื้อหาสาระและประสบการณ์ จัดทำหรือจัดหาชุดการเรียนรู้ จัดสภาพแวดล้อมของศูนย์การเรียนรู้ จัดการเรียนรู้ในศูนย์การเรียนรู้ และประเมินการเรียนรู้ในศูนย์การเรียนรู้

คุณสมบัติ มีดังนี้ (1) เป็นครูในกลุ่มสาระการเรียนรู้สังคม ศาสนา และวัฒนธรรมและมีความสนใจในเรื่องศูนย์การเรียนรู้ เป็นครูในกลุ่มสาระการเรียนรู้สาระอื่นๆ มีความรู้และประสบการณ์ในเรื่องเศรษฐกิจพอเพียง และสนใจในเรื่องศูนย์การเรียนรู้ (2) เป็นครูที่สอนในระดับประถมศึกษา และ (3) มีความรู้และประสบการณ์ในการผลิตสื่อโดยเฉพาะในชุดการเรียนรู้หรือสื่อประเภทอื่นๆ จำนวน 1 คน

9.5 บุคลากรในฝ่ายพัฒนาศูนย์การเรียนรู้ ประกอบด้วยครู ผู้ปกครอง และบุคคลในชุมชนทำหน้าที่เป็นเจ้าหน้าที่ให้บริการในศูนย์การเรียนรู้ หรือให้คำปรึกษานักเรียนที่มาใช้บริการในศูนย์การเรียนรู้ และเป็นแหล่งความรู้ในเรื่องเศรษฐกิจพอเพียงให้กับนักเรียนได้ นอกจากนี้ ในฝ่ายพัฒนาศูนย์การเรียนรู้อาจใช้นักเรียนที่อาสาสมัครเป็นผู้ช่วยเจ้าหน้าที่ในการให้บริการบางเรื่อง หัวหน้าฝ่ายพัฒนาศูนย์การเรียนรู้มอบหมายให้ปฏิบัติงาน

คุณสมบัติ มีดังนี้ (1) มีความสนใจในเรื่องศูนย์การเรียนรู้และเศรษฐกิจพอเพียง และ (2) มีวุฒิการศึกษาตั้งแต่ระดับปริญญาตรีขึ้นไป จำนวน 3 คน

10. วิธีการและขั้นตอนการเรียนรู้ในศูนย์การเรียนรู้ด้วยตนเอง

10.1 วิธีการเรียนในศูนย์การเรียนรู้ เป็นการเรียนแบบเผชิญหน้ายึดผู้เรียนเป็นศูนย์กลาง มากกว่ายึดผู้สอนเป็นศูนย์กลาง ใช้รูปแบบการเรียนแบบศึกษาด้วยตนเอง หรือเรียนแบบรายบุคคล หรือรูปแบบการเรียนเรียนกับเพื่อน หรือเรียนเป็นกลุ่ม หรือรูปแบบการเรียนกับเจ้าหน้าที่ในศูนย์การเรียนรู้ (ครู/ผู้ปกครอง/บุคคลในชุมชน)

10.2 ขั้นตอนการเรียนรู้ในศูนย์การเรียนรู้ ที่สำคัญมี 8 ขั้นตอน นักเรียนที่ใช้บริการศูนย์การเรียนรู้ต้องปฏิบัติตามขั้นตอนต่อไปนี้

ขั้นที่ 1 นักเรียนลงทะเบียนเรียนเพื่อสมัครเป็นสมาชิกในศูนย์การเรียนรู้ ในศูนย์การเรียนรู้จะจัดเจ้าหน้าที่ให้บริการนักเรียนที่ดูแลการสมัครเป็นสมาชิกของศูนย์การเรียนรู้ โดยให้กรอกข้อมูลประวัติของนักเรียน มอบบัตรเข้าเรียนให้เพื่อตรวจสอบว่านักเรียนมาใช้บริการจำนวนกี่ครั้ง เมื่อครบตามจำนวนครั้งก็มีรางวัลให้นักเรียน คือ ใบเกียรติคุณเพื่อนักเรียนมาใช้ประโยชน์ในการเรียนของนักเรียนได้ และใบแจ้งผลการเรียนในการเรียนแต่ละชุดการเรียนที่นักเรียนศึกษา ใบแจ้งผลการเรียนจะไม่มีเกรดหรือระดับคะแนนให้ มีแต่ประเมินว่าผ่าน และผ่านแต่ต้องพบครูประจำศูนย์การเรียนรู้เพื่อให้คำแนะนำเพิ่มเติม ส่วนใหญ่ผลการประเมินของนักเรียนจะผ่านแต่จะชี้แนะให้ศึกษาเรื่องนี้ โดยมีเอกสารความรู้เพิ่มเติมให้นักเรียนศึกษานอกศูนย์การเรียนรู้ (การประเมินนักเรียนไม่ผ่านหรือตก อาจทำให้นักเรียนมีความรู้สึกไม่อยากเรียนที่ศูนย์การเรียนรู้ ศูนย์ต้องการให้นักเรียนมาใช้บริการ)

ขั้นที่ 2 เลือกชุดการเรียนที่มุ่มความรู้ มุ่มความรู้จะมีอยู่หลายมุมในศูนย์การเรียนรู้ นักเรียนจะมีโอกาสเลือกชุดการเรียนที่ตนสนใจ ตามความต้องการ และความพร้อม ในชุดการเรียนนั้นนักเรียนเลือกวิธีการศึกษาด้วยตนเอง หรือจะศึกษากับเพื่อนเป็นกลุ่มก็ได้ กรณีที่นักเรียนมาเป็นกลุ่ม ชุดการเรียนต้องมีมากพอให้นักเรียนได้ศึกษา เมื่อนักเรียนเลือกชุดการเรียนแล้ว นักเรียนจะเลือกที่นั่งเรียนได้ตามมุมต่างๆ ที่ทางศูนย์จัดไว้ให้ หรือบริเวณกลางห้องของศูนย์การเรียนรู้ก็ได้

ขั้นที่ 3 ประเมินตนเองก่อนเรียน ก่อนศึกษาชุดการเรียนนักเรียนต้องประเมินตนเองก่อนเรียนด้วยแบบทดสอบก่อนเรียนเป็นแบบปรนัย 4 ตัวเลือก (ซึ่งลักษณะของแบบทดสอบก่อนเรียนจะเป็นแบบปรนัยเหมือนกันทุกชุดการเรียน) การทำแบบทดสอบก่อนเรียน เป็นการวัดความรู้พื้นฐานของนักเรียนในเรื่องนั้นมีมากน้อยเพียงใด หลังจากนักเรียนทำแบบทดสอบก่อนเรียนเสร็จแล้วให้นำมามอบให้ครูหรือเจ้าหน้าที่ประจำศูนย์ การประเมินตนเองก่อนเรียนนักเรียนต้องมาสอบที่มุมทดสอบความรู้

ขั้นที่ 4 ศึกษาเนื้อหาในชุดการเรียน การศึกษาเนื้อหาในชุดการเรียน นักเรียนควรอ่านคำแนะนำในการใช้ชุดการเรียนอย่างละเอียด จากนั้นเริ่มศึกษาเนื้อหาโดยการอ่าน ฟัง หรือชมอย่างตั้งใจ

ขั้นที่ 5 ทำกิจกรรมที่กำหนดในชุดการเรียน ในขั้นนี้นักเรียนต้องทำงานได้รับมอบหมายที่กำหนดไว้ชุดการเรียนอาจเป็นกิจกรรมรายบุคคล หรือกิจกรรมที่ทำเป็นกลุ่ม ทั้งนี้ขึ้นอยู่กับชุดการเรียนที่นักเรียนเลือกเรียน

ขั้นที่ 6 ประเมินตนเองหลังการเรียน หลังจากนักเรียนทำกิจกรรมที่กำหนดในชุดการเรียนเรียบร้อยแล้ว ก็จะทำการประเมินตนเองหลังเรียนด้วยแบบทดสอบหลังเรียน เมื่อนักเรียนทำแบบทดสอบหลังเรียนแล้ว ก็จะนำกระดาษคำตอบมามอบให้ครูประจำศูนย์การเรียนรู้ได้ตรวจและประเมินผลการเรียน โดยเปรียบเทียบคะแนนก่อนเรียนและหลังเรียนให้นักเรียนได้ทราบการประเมินตนเองหลังเรียน นักเรียนต้องมาทดสอบหลังเรียนที่มุมทดสอบความรู้

ขั้นที่ 7 มอบใบผ่าน ครูจะมอบใบผ่านให้นักเรียนทุกคนที่มาเรียนในชุดการเรียนนั้นๆ ที่มุ่มทดสอบความรู้

ขั้นที่ 8 ศึกษาแหล่งความรู้เสริม ครูในศูนย์การเรียนจะพิจารณาผลการเรียนของนักเรียนกรณีนี้นักเรียนมีผลการเรียนไม่เป็นไปตามเกณฑ์ แต่ทางศูนย์การเรียนให้ผ่านก็จะชี้แนะแหล่งความรู้เสริมให้นักเรียนศึกษาเพิ่มเติม หรือมอบเอกสารความรู้ให้นักเรียนได้ศึกษาทบทวนอีกครั้ง

11. เนื้อหาสาระและประสบการณ์ที่เรียนในศูนย์การเรียนด้วยตนเอง

เนื้อหาสาระและประสบการณ์ที่จัดในศูนย์การเรียนจะเกี่ยวกับปรัชญาของเศรษฐกิจพอเพียง มี 2 ขอบข่าย คือ เศรษฐกิจพอเพียง และปรัชญาของเศรษฐกิจพอเพียง ครอบคลุม

- 1) พระราชดำรัสของพระบาทสมเด็จพระเจ้าอยู่หัวที่เกี่ยวกับเศรษฐกิจพอเพียง
- 2) ทรงพระราชกรณียกิจตามแนวเศรษฐกิจพอเพียง
- 3) แนวคิดเศรษฐกิจพอเพียง
- 4) สามห่วง สองเงื่อนไข (1)
- 5) สามห่วง สองเงื่อนไข (2)
- 6) ความสมดุลตามแนวเศรษฐกิจพอเพียง
- 7) ทฤษฎีใหม่
- 8) การปฏิบัติตามแนวเศรษฐกิจพอเพียง

12. สื่อและกิจกรรมในศูนย์การเรียน

12.1 สื่อในศูนย์การเรียน จะอยู่ในรูปชุดการเรียนสามารถเรียนรายบุคคลและเรียนแบบกลุ่มกิจกรรม ประกอบด้วย สื่อสิ่งพิมพ์ และสื่ออิเล็กทรอนิกส์ ในชุดการเรียนจะประกอบด้วยแบบทดสอบก่อนเรียนและเฉลยแบบทดสอบก่อนเรียน เนื้อหาสาระ กิจกรรมและแนวตอบกิจกรรม และแบบทดสอบหลังเรียนและเฉลยแบบทดสอบหลังเรียน

12.2 กิจกรรมในชุดการเรียน ได้แก่ เกม การวิเคราะห์รายกรณี การสร้างชิ้นงานหรือผลงาน การแสดงบทบาทสมมติ การฝึกปฏิบัติ การเขียนแผนผัง/แผนภูมิ การสร้างแบบจำลองแผนภาพ การอภิปรายแสดงความคิดเห็น การตอบคำถามสั้นๆ การเติมคำหรือข้อความ และการเลือกตอบ

การมอบหมายกิจกรรมให้นักเรียนทำในชุดการเรียน จะมีแนวตอบให้ในรูปแบบการเฉลยตรงและเกณฑ์การประเมินให้นักเรียนได้ตรวจสอบกิจกรรมได้ด้วยตนเอง เมื่อนักเรียนทำกิจกรรมเรียบร้อยแล้ว นักเรียนต้องตรวจสอบแนวตอบทันที และลงบันทึกผลคะแนนในแบบฝึกปฏิบัติที่อยู่ใน

ชุดการเรียนแต่ละชุด เมื่อเสร็จสิ้นการเรียนให้นักเรียนนำแบบฝึกปฏิบัติดังกล่าวมอบให้กับครูหรือเจ้าหน้าที่ประจำศูนย์

นอกจากนี้ ศูนย์การเรียนด้วยตนเองอาจจะจัดกิจกรรมในภาพรวมที่นักเรียนทุกคนร่วมกิจกรรมได้ เช่น การตอบปัญหา การโต้วาที การประกวดบทความ การประกวดเรียงความ การประกวดคำขวัญ การแข่งขันเกมอักษรไขว้ การประกวดผลงานที่เป็นนวัตกรรมที่เกี่ยวกับเศรษฐกิจพอเพียง เป็นต้น

13. การจัดสภาพแวดล้อมในศูนย์การเรียนด้วยตนเอง

ศูนย์การเรียนด้วยตนเองจัดตั้งในโรงเรียนและมีขนาดพื้นที่ใช้เท่ากับพื้นที่ในหนึ่งห้องเรียน หรือใช้ห้องเรียนในโรงเรียนมาจัดตั้งเป็นศูนย์การเรียน

การจัดสภาพแวดล้อมในศูนย์การเรียนเป็นสิ่งจำเป็นที่จะเอื้อต่อการเรียนรู้ของผู้เรียน การจัดสภาพแวดล้อมเป็นศูนย์การเรียน มีดังนี้

13.1 มุมต่างๆ ในศูนย์การเรียน ประกอบด้วย มุมความรู้ มุมทดสอบความรู้ มุมเครื่องมือและอุปกรณ์ มุมสนับสนุนการเรียน มุมความรู้เสริม มุมคลินิก และมุมแสดงผลงาน

1) มุมความรู้ เพื่อให้นักเรียนเลือกสื่อในรูปชุดการเรียนไปศึกษา ส่วนประกอบของมุมความรู้ประกอบด้วย (1) ข้อมูลพื้นฐานเกี่ยวกับรายชื่อของชุดการเรียน สารสรุปของเนื้อหาสาระและประสบการณ์และวัตถุประสงค์ที่คาดหวังให้เกิดกับผู้เรียน เพื่อนักเรียนมีข้อมูลเพียงพอต่อการเลือกชุดการเรียนไปศึกษา (2) ชั้นวางชุดการเรียน และ (3) บริเวณที่นั่งศึกษาชุดการเรียน ประกอบด้วย โต๊ะและเบาะรองนั่ง

2) มุมทดสอบความรู้ เพื่อประเมินผลการเรียนของนักเรียนก่อนเรียนและหลังเรียนในชุดการเรียนแต่ละชุด ตรวจสอบการทำแบบทดสอบก่อนเรียนและแบบทดสอบหลังเรียน พร้อมทั้งแจ้งผลการเรียนและมอบใบผ่านการเรียน มุมนี้ประกอบด้วย (1) ชั้นวางแบบทดสอบ และ (2) โต๊ะและเก้าอี้สำหรับนักเรียนทำแบบทดสอบ

3) มุมเครื่องมือและอุปกรณ์ จะมีเครื่องมือและอุปกรณ์ เช่น เครื่องคอมพิวเตอร์ เครื่องเล่นวัสดุบันทึกเสียงและภาพ มุมนี้นักเรียนใช้เพื่อนำสื่อในชุดการเรียนมาเปิดฟังหรือชม มุมเครื่องมือและอุปกรณ์จะต้องมีเครื่องคอมพิวเตอร์ จำนวน 2-3 เครื่อง และวางติดกับผนังของห้องศูนย์การเรียน

4) มุมสนับสนุนการเรียน เพื่ออำนวยความสะดวกในเรื่องการใช้วัสดุและอุปกรณ์มาสร้างชิ้นงาน หรือทำกิจกรรมอื่นๆ ที่มอบหมายให้นักเรียนทำในชุดการเรียน มุมนี้ควรมีกระดาษโปสเตอร์อ่อนและแข็ง กล่องสี กรรไกร คัตเตอร์ ไม้บรรทัด พิวเจอร์บอร์ด ฯลฯ

5) **มุมมองความรู้เสริม** จะให้ความรู้เพิ่มเติมไม่มีในขอบข่ายเนื้อหาสาระและประสบการณ์ แต่เป็นเรื่องใหม่ที่เกิดขึ้นเกี่ยวกับเศรษฐกิจพอเพียง เช่น ภูมิปัญญาท้องถิ่นที่ยึดแนวเศรษฐกิจพอเพียงที่ได้รับรางวัล หรือเป็นความรู้ที่นักเรียนจะนำไปใช้ในการเรียนของนักเรียน ความรู้เสริมอาจอยู่ในรูปของแผ่นพับ และเอกสารความรู้ในรูปแบบต่างๆ นักเรียนสามารถเลือกศึกษาได้

6) **มุมมองคลินิก** เพื่อช่วยนักเรียนที่ต้องการขอคำแนะนำและคำปรึกษา หรือต้องการความรู้เพิ่มเติมในเรื่องเศรษฐกิจพอเพียง นักเรียนจะพบกับครูหรือผู้ปกครองหรือบุคคลในชุมชนก็จะให้คำปรึกษาแนะนำ หรือให้ความรู้กับนักเรียน นักเรียนอาจขอคำปรึกษา การเรียนในศูนย์การเรียนรู้หรือขอคำปรึกษาในเรื่องการทำรายงาน หรือการจัดนิทรรศการเรื่องเศรษฐกิจพอเพียงที่เกี่ยวกับการเรียนการสอนในชั้นเรียนได้

7) **มุมมองแสดงผลงาน** เป็นมุมมองที่เปิดโอกาสให้นักเรียนนำผลงานมาแสดงเกิดจากการมอบหมายให้นักเรียนทำในศูนย์การเรียนรู้ หรือจากผลงานที่นักเรียนทำเกี่ยวกับเศรษฐกิจพอเพียงในชั้นเรียนหรือในชมรม ทางศูนย์การเรียนรู้ก็จะให้นักเรียนนำผลงานมาแสดงด้วย

13.2 การจัดป้ายนิเทศ ในศูนย์การเรียนรู้ควรมีการประดับปะดาผนังห้องเรียนที่เกี่ยวข้องกับเศรษฐกิจพอเพียงให้มีความสวยงามและน่าสนใจ และควรมีบอร์ดเพื่อจัดป้ายนิเทศเกี่ยวกับเศรษฐกิจพอเพียง เพื่อให้นักเรียนที่มาใช้บริการในศูนย์การเรียนรู้ได้รับความรู้และสร้างผลงานจากที่ได้เรียนในศูนย์การเรียนรู้

13.3 การควบคุมอุณหภูมิ แสงสว่าง และเสียง ให้มีความเหมาะสม อุณหภูมิในห้องเรียนศูนย์การเรียนรู้ควรมีอุณหภูมิที่ไม่ร้อนเกินไปและไม่เย็นเกินไป หากเป็นไปได้ควรเป็นห้องที่มีเครื่องปรับอากาศ หรือติดตั้งเครื่องปรับอากาศ เพราะนักเรียนที่เข้าใช้ศูนย์การเรียนรู้ มีประมาณ 20 คนต่อวัน จะทำให้การถ่ายเทอากาศดีขึ้น ส่วนแสงสว่างควรมีพอเพียง และควรเป็นแสงสว่างที่มีความสว่างกระจายทั่วห้อง เพื่อให้นักเรียนสามารถอ่านเนื้อหาสาระและทำกิจกรรมในชุดการเรียนรู้ได้นอกจากนี้ เสียงในห้องเรียนศูนย์การเรียนรู้ควรมีเสียงรบกวน เพื่อให้ นักเรียนมีสมาธิในการเรียน เสียงที่เกิดจากนักเรียนแสดงความคิดเห็นหรือทำกิจกรรม ครูหรือเจ้าหน้าที่ประจำศูนย์การเรียนรู้ไม่ควรดุหรือว่านักเรียนควรให้เป็นตามธรรมชาติการเรียนรู้ของนักเรียน

13.4 บริเวณที่ว่างตรงกลางห้องเรียนของศูนย์การเรียนรู้ด้วยตนเอง เป็นส่วนสำคัญที่ต้องมีให้นักเรียนนั่งเรียนหรือทำกิจกรรม บริเวณที่ว่างควรแบ่งเป็น 2 ส่วน ส่วนหนึ่งใช้เป็นการเรียนแบบกลุ่มกิจกรรม นักเรียนจะนั่งเรียนเป็นกลุ่มๆ ละ 2-4 คน ต้องจัดโต๊ะและเก้าอี้เข้าหากัน ส่วนที่สองจัดไว้สำหรับนักเรียนที่ต้องการเรียนด้วยตนเองลำพัง ควรจัดที่นั่งให้นักเรียนมีอิสระการเรียนรู้ หรือจัดแบบคูหารายบุคคล มีที่คั่นระหว่างโต๊ะและเก้าอี้ของแต่ละคนนั่งจะไม่มีมารบกวนกัน

13.5 บริเวณพื้นที่ภายนอกของศูนย์การเรียนรู้ด้วยตนเอง ต้องจัดให้สวยงามเพื่อชักจูงให้นักเรียนอยากที่จะเข้ามาเรียน เช่น ควรมีป้ายชื่อศูนย์การเรียนรู้ มีนิทรรศการเรื่องเศรษฐกิจพอเพียง

และในแต่ละเดือนควรเปลี่ยนสาระในนิตยสาร มีต้นไม้หรือสวนหย่อมอยู่ภายนอกของศูนย์การเรียนควรจัดให้เหมือนกับอยู่ในธรรมชาติ ถ้าศูนย์การเรียนมีบริเวณพื้นที่มาก ควรจัดบริเวณพื้นที่ภายนอกของศูนย์การเรียนแบบเกษตรผสมผสาน เพื่อใช้เป็นส่วนหนึ่งของการเรียนในศูนย์การเรียน นักเรียนได้ฝึกการดำเนินการจัดการพื้นที่ดินเป็นเกษตรผสมผสานตามแนวเศรษฐกิจพอเพียง

14. การจัดการเรียนในศูนย์การเรียนด้วยตนเอง

การจัดการเรียนในศูนย์การเรียนด้วยตนเองเป็นองค์ประกอบสำคัญที่เรียนทางศูนย์การเรียน ต้องคำนึงถึง การจัดการเรียนในศูนย์การเรียนครอบคลุม การวางแผนการจัดการในศูนย์การเรียน การจัดบุคลากรปฏิบัติงานในศูนย์การเรียน การประสานงานบุคลากร ครู นักเรียน ผู้ปกครอง และบุคคลในชุมชน การดำเนินการให้บริการในศูนย์การเรียน การกำกับควบคุมการเรียนในศูนย์การเรียน การสนับสนุนการให้บริการในศูนย์การเรียน และการประเมินการเรียนในศูนย์การเรียน

14.1 การวางแผนการจัดการเรียนในศูนย์การเรียน เป็นการกำหนดรายละเอียดส่วนที่เกี่ยวข้องกับวัตถุประสงค์ เนื้อหาสาระและประสบการณ์ สื่อการสอนในรูปชุดการเรียน การจัดกิจกรรม การจัดสภาพแวดล้อม และการประเมิน

14.2 การจัดบุคลากรปฏิบัติงานในศูนย์การเรียน ศูนย์การเรียนต้องมีเจ้าหน้าที่ให้บริการ อาจเป็นนักเรียนที่อาสาสมัครมีหน้าที่ช่วยเหลือนักเรียนที่มาใช้บริการในศูนย์การเรียนหรือรับลงทะเบียนเรียน นอกจากนี้ ในศูนย์การเรียนควรมีครู ผู้ปกครอง หรือบุคคลในชุมชน 1-2 คน ดูแลและให้บริการในศูนย์การเรียน ศูนย์การเรียนควรเปิดให้บริการตั้งแต่เวลา 7.30-16.30 น. ซึ่งทางศูนย์การเรียนต้องจัดบุคลากรดังกล่าวปฏิบัติงานในแต่ละวัน แต่ละรอบเวลา คือ ช่วงเช้า ช่วงบ่าย และช่วงเย็น โดยทางศูนย์การเรียนเป็นผู้กำหนดระยะเวลาเปิดและปิด ศูนย์การเรียนควรทำตารางการปฏิบัติงานของเจ้าหน้าที่ให้ชัดเจน เพื่อให้บุคลากรที่ปฏิบัติได้ทราบที่ต้องปฏิบัติงานวัน เวลาใด

14.3 การประสานงานกับบุคลากร หมายถึง ครู ผู้ปกครอง บุคคลในชุมชน และนักเรียนอาสาสมัคร ศูนย์ควรติดต่อหรือสอบถามกับครูหรือเจ้าหน้าที่โรงเรียน ผู้ปกครอง บุคคลในชุมชน และนักเรียน ทั้งที่เป็นทางการและไม่เป็นทางการ เพื่อให้การดำเนินกิจกรรมต่างๆ ในศูนย์การเรียน ดำเนินการไปด้วยความเรียบร้อย นอกจากนี้ อาจต้องประสานกับเจ้าหน้าที่ของโรงเรียน เช่น เจ้าหน้าที่โสตทัศนศึกษา เจ้าหน้าที่ห้องสมุด ฯลฯ ในกรณีต้องใช้เครื่องมือและอุปกรณ์ หรือทรัพยากรของหน่วยงานอื่นๆ ด้วย

14.4 การดำเนินการให้บริการในศูนย์การเรียน เป็นการให้บริการนักเรียนในการเรียนในศูนย์การเรียนครอบคลุม การใช้ชุดการเรียนตามเนื้อหาสาระและประสบการณ์ที่ได้วิเคราะห์แล้ว การให้นักเรียนประกอบกิจกรรมการเรียนตามที่กำหนด การใช้ทรัพยากรในศูนย์การเรียนอย่างจำกัดและคุ้มค่า เช่น การใช้วัสดุและอุปกรณ์ การใช้เครื่องมือ ฯลฯ

14.5 การกำกับควบคุมดูแลการเรียนรู้ในศูนย์การเรียนรู้ เป็นการดูแลการใช้เวลาในการเรียนรู้ในศูนย์การเรียนรู้ไปตามวัตถุประสงค์และกิจกรรมที่กำหนดในชุดการเรียนรู้ การควบคุมการใช้ทรัพยากร และสิ่งอำนวยความสะดวกในศูนย์การเรียนรู้

14.6 การสนับสนุนการเรียนรู้ในศูนย์การเรียนรู้ เป็นการเกื้อหนุนให้การเรียนรู้ในศูนย์การเรียนรู้มีความคล่องตัว ด้วยการจัดหาทรัพยากร และสิ่งอำนวยความสะดวก การจัดสภาพแวดล้อมในห้องเรียนศูนย์การเรียนรู้ และการส่งเสริมขวัญและกำลังใจให้กับผู้เรียน

14.7 การประเมินการเรียนรู้ในศูนย์การเรียนรู้ เป็นการเก็บข้อมูลและตีความการเปลี่ยนแปลงพฤติกรรมของนักเรียนครอบคลุมการประเมินปัจจัยนำเข้า การประเมินกระบวนการ และการประเมินผลลัพธ์ แล้วทำการสรุปและรายงานผลการเรียนรู้และติดตามผลการเรียนรู้ในศูนย์การเรียนรู้ที่ผ่านมา

15. การประเมินและการติดตามการเรียนรู้ในศูนย์การเรียนรู้ด้วยตนเอง

15.1 การประเมินการเรียนรู้ในศูนย์การเรียนรู้ ทำให้ทราบว่าศูนย์การเรียนรู้ดำเนินการให้บรรลุวัตถุประสงค์ในระดับใด การประเมินการเรียนรู้ในศูนย์การเรียนรู้ ครอบคลุม การประเมินปัจจัยนำเข้า การประเมินกระบวนการ และการประเมินผลลัพธ์

การประเมินปัจจัยนำเข้า ครอบคลุมการประเมินวัตถุประสงค์ของการเรียนรู้ เนื้อหาสาระและประสบการณ์ และบุคลากรในการดำเนินการ

การประเมินกระบวนการ ครอบคลุมการประเมินวิธีการและขั้นตอนการเรียนรู้ในศูนย์การเรียนรู้ สื่อในรูปชุดการเรียนรู้ กิจกรรมการเรียนรู้ และการประเมินการเรียนรู้

การประเมินผลลัพธ์ ครอบคลุมการประเมินผลสัมฤทธิ์ทางการเรียนรู้ในระดับความรู้ ความเข้าใจ ทักษะ ความชำนาญ การประเมินตนเองก่อนเรียน การประเมินระหว่างเรียน และการประเมินหลังเรียน และการประเมินความพึงพอใจของนักเรียนเกี่ยวกับศูนย์การเรียนรู้และเจตคติของนักเรียนในเรื่องเศรษฐกิจพอเพียง

15.2 การติดตามการเรียนรู้ในศูนย์การเรียนรู้ หลังจากที่นักเรียนผ่านการประเมินในศูนย์การเรียนรู้แล้ว ทางศูนย์การเรียนรู้ควรจะได้ติดตามการนำความรู้ไปใช้ประโยชน์ในด้านการเรียนการสอนใด และนำมาใช้ประโยชน์ในการดำเนินชีวิต โดยการสังเกตจากผลงาน จากการสัมภาษณ์ผู้เกี่ยวข้อง และจากการสอบถาม

การติดตามการเรียนรู้ในศูนย์การเรียนรู้ควรติดตามหลังจากมาเรียนที่ศูนย์การเรียนรู้โดยศึกษาชุดการเรียนรู้ไปแล้วครั้งหนึ่งเป็นการติดตามในระยะสั้น (ทุก 3 เดือน) และติดตามในระยะยาว (ทุก 6 เดือน) มาใช้บริการในศูนย์การเรียนรู้ครบถ้วนแล้ว

16. สถานที่ดำเนินงานของศูนย์การเรียนรู้ด้วยตนเอง

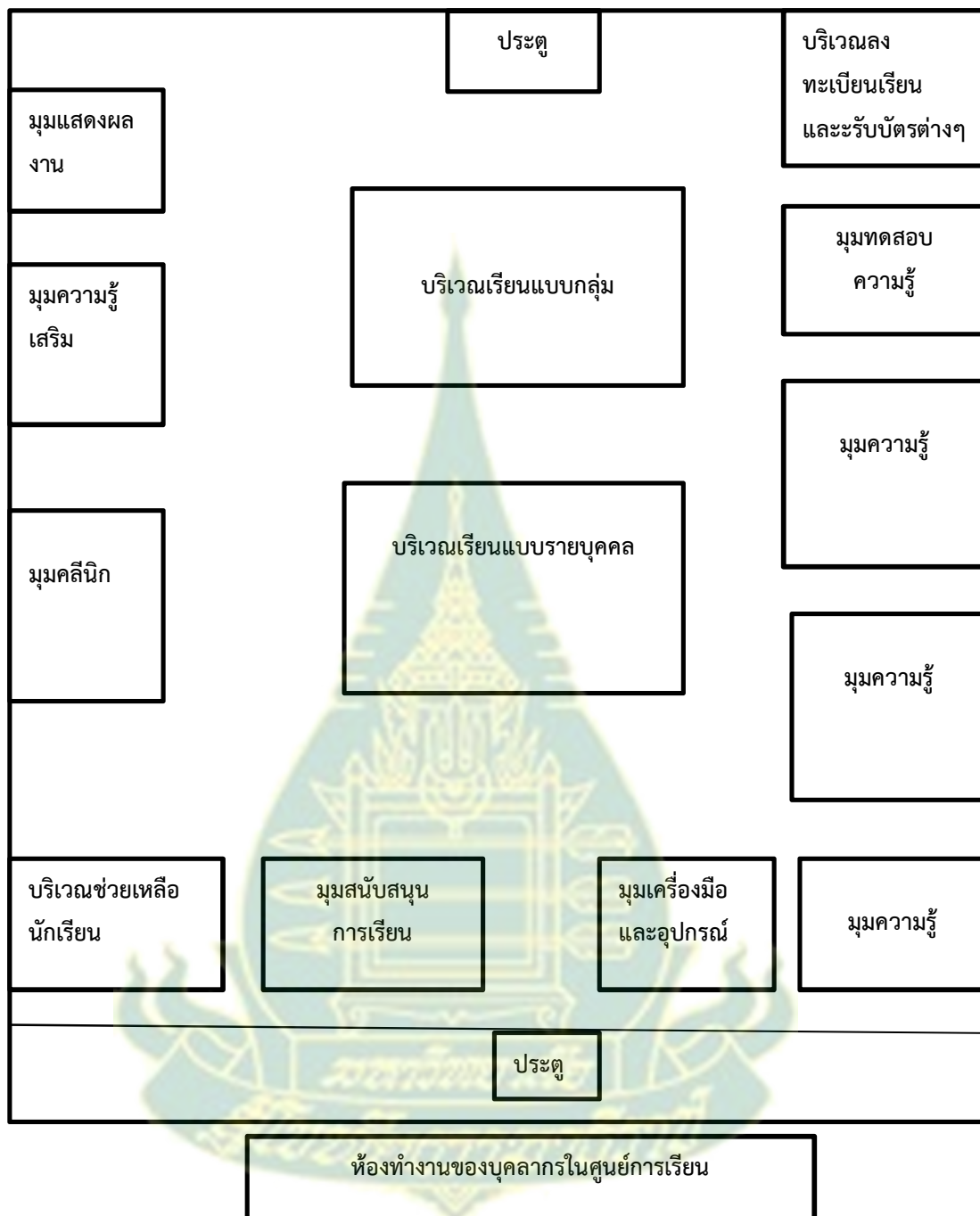
16.1 **ที่ตั้ง** ควรตั้งอยู่ในโรงเรียนขนาดใหญ่ ขนาดกลาง และขนาดเล็ก สามารถดำเนินการจัดตั้งศูนย์การเรียนรู้ได้

16.2 **พื้นที่ที่ใช้ในศูนย์การเรียนรู้** มีพื้นที่เท่ากับ 1 ห้องเรียนตามมาตรฐานที่สำนักงานคณะกรรมการการศึกษาขั้นพื้นฐานกำหนดไว้ พื้นที่ที่ใช้ศูนย์การเรียนรู้จะเป็นเฉพาะส่วนที่ให้บริการศูนย์การเรียนรู้ ส่วนที่ทำงานของบุคลากรในศูนย์การเรียนรู้ให้ใช้พื้นที่ด้านหลังของศูนย์การเรียนรู้ ในกรณีที่ห้องให้บริการของศูนย์การเรียนรู้มีขนาดพื้นที่กว้างมาก หรืออาจจัดห้องเรียนหรือห้องอื่นๆ ใช้เป็นส่วนทำงานของบุคลากรในศูนย์การเรียนรู้ซึ่งจำเป็นต้องมี

รายละเอียดของพื้นที่ที่ใช้ดำเนินการในศูนย์การเรียนรู้ ประกอบด้วย (1) บริเวณสำหรับเจ้าหน้าที่ (นักเรียน) ครูหรือผู้ปกครองหรือบุคคลในชุมชนปฏิบัติงานควรจัดอยู่ 2 ตำแหน่ง คือ ด้านหน้าของห้องศูนย์การเรียนรู้ และด้านหลังของห้องศูนย์การเรียนรู้ (2) มุมต่างๆ ในศูนย์การเรียนรู้ เริ่มจากมุมทดสอบความรู้ มุมความรู้ มุมคลินิก มุมเครื่องมืออุปกรณ์ มุมสนับสนุนการเรียนรู้ มุมแสดงผลงาน และมุมความรู้เสริม และ (3) บริเวณพื้นที่ตรงกลางสำหรับเป็นที่เรียนรายบุคคลหรือเรียนเป็นกลุ่ม กรณีที่มีพื้นที่หรือการจัดด้านหลังให้เป็นที่ทำการของศูนย์การเรียนรู้ โดยมีฉากหรือที่กั้นให้สวยงาม และเป็นระเบียบเรียบร้อย

แผนผังการจัดพื้นที่ของศูนย์การเรียนรู้ด้วยตนเอง เรื่อง เศรษฐกิจพอเพียงสำหรับนักเรียนประถมศึกษา





ภาพที่ 5.2 แผนผังการจัดห้องเรียนในศูนย์การเรียนรู้ด้วยตนเอง เรื่องเศรษฐกิจพอเพียงเพื่อให้บริการนักเรียน

17. งบประมาณที่ใช้ในศูนย์การเรียนรู้ด้วยตนเอง

แหล่งที่มาของงบประมาณในการจัดดำเนินงานของศูนย์การเรียนรู้ได้จากเงินบริจาค เงินจากการหารายได้ เงินช่วยเหลือจากองค์กร หรือเงินรายได้จากแหล่งอื่นๆ

รายจ่ายที่ต้องใช้ส่วนใหญ่ คือ การผลิตชุดการเรียนรู้ วัสดุและอุปกรณ์ในการทำกิจกรรม ส่วนรายจ่ายคงที่ในส่วนค่าสถานที่และค่าตอบแทน เงินเดือนของบุคลากรไม่ต้องจ่ายใช้ครูและเจ้าหน้าที่ในโรงเรียน และอาสาสมัคร ได้แก่ นักเรียน ผู้ปกครอง และบุคคลในชุมชน

ขั้นตอนการดำเนินการของศูนย์การเรียนรู้ด้วยตนเอง

จากองค์ประกอบของศูนย์การเรียนรู้ด้วยตนเอง เรื่องเศรษฐกิจพอเพียงกำหนดเป็นรูปแบบเพื่อเพิ่มความชัดเจน เพื่อใช้เป็นแนวทางการปฏิบัติอย่างเป็นขั้นตอน สามารถกำหนดเป็นขั้นตอนได้ดังนี้

ขั้นที่ 1.0 กำหนดอุดมการณ์ เป็นการระบุภาพลักษณ์ของศูนย์การเรียนรู้เพื่อใช้ในการสื่อสารและดำเนินงาน อุดมการณ์ที่ควรกำหนดประกอบด้วย ปรัชญา วิสัยทัศน์ นโยบาย พันธกิจ และจุดมุ่งหมาย

ขั้นที่ 2.0 กำหนดการบริหารงาน เป็นการนำอุดมการณ์มาใช้เป็นแนวคิดในการดำเนินงาน ประกอบด้วย เป้าหมาย การกำหนดบทบาทหน้าที่ โครงสร้างการบริหารของศูนย์การเรียนรู้ บุคลากรในศูนย์การเรียนรู้ สถานที่ และงบประมาณที่ใช้ในศูนย์การเรียนรู้

ขั้นที่ 3.0 วิเคราะห์และกำหนดเนื้อหาสาระและประสบการณ์ เป็นการรวบรวมข้อมูลในเรื่องเศรษฐกิจพอเพียงมาจัดหมวดหมู่ และจำแนกเป็นเรื่องที่สุดคล้องกับจุดมุ่งหมายและเหมาะสมกับระดับวัยของนักเรียนที่มาใช้บริการในศูนย์การเรียนรู้

ขั้นที่ 4.0 ผลิตสื่อและกำหนดกิจกรรมการเรียนรู้ เป็นการจัดทำชุดการเรียนรู้ที่เหมาะสมกับเนื้อหาสาระและประสบการณ์ และมอบหมายงานให้นักเรียนทำเป็นรายบุคคลหรือเป็นกลุ่ม

ขั้นที่ 5.0 จัดสภาพแวดล้อมในศูนย์การเรียนรู้ เป็นการสร้างบรรยากาศในการเรียนในศูนย์การเรียนรู้ โดยจัดสิ่งรอบตัวนักเรียนให้เอื้อต่อการเรียนรู้ มีมุมต่างๆ เช่น มุมความรู้ มุมทดสอบความรู้ มุมคลินิก มุมเครื่องมือและอุปกรณ์ มุมสนับสนุนการเรียนรู้ มุมแสดงผลงาน และมุมความรู้เสริม นอกจากนี้ มีการประดับประดาตกแต่งฝาผนังห้องเรียนและจัดทำป้ายนิเทศ และมีการจัดบริเวณพื้นที่สำหรับประกอบกิจกรรมการเรียนรู้ในรูปแบบรายบุคคลและแบบกลุ่ม

ขั้นที่ 6.0 จัดการเรียนรู้ในศูนย์การเรียนรู้ เป็นการวางแผนจัดการเรียนในศูนย์การเรียนรู้ การจัดบุคลากรปฏิบัติงานในศูนย์การเรียนรู้ การประสานงานบุคลากร ครู นักเรียน ผู้ปกครอง และบุคคล

ในชุมชน การดำเนินการให้บริการในศูนย์การเรียนรู้ การกำกับควบคุมการเรียนรู้ในศูนย์การเรียนรู้ และการประเมินในศูนย์การเรียนรู้

ขั้นที่ 7.0 ดำเนินการเรียนรู้ในศูนย์การเรียนรู้ เป็นการกำหนดวิธีการและขั้นตอนในการเรียนรู้ในศูนย์การเรียนรู้ ซึ่งวิธีการเรียนรู้ในศูนย์การเรียนรู้เป็นการเรียนรู้ที่นักเรียนเป็นศูนย์การเรียนรู้ และยึดผู้เรียนเป็นศูนย์กลาง โดยมี 3 รูปแบบ คือ การเรียนรู้ด้วยตนเอง การเรียนกับเพื่อน และการเรียนกับครู ส่วนขั้นตอนการเรียนรู้ประกอบด้วย 8 ขั้นตอน ขั้นที่ 1 ลงทะเบียนเรียน ขั้นที่ 2 เลือกชุดการเรียนรู้ ขั้นที่ 3 ประเมินตนเองก่อนเรียน ขั้นที่ 4 ศึกษาเนื้อหาในชุดการเรียนรู้ ขั้นที่ 5 ทำกิจกรรมที่กำหนดในชุดการเรียนรู้ ขั้นที่ 6 ประเมินตนเองหลังเรียน ขั้นที่ 7 มอบใบผ่าน และขั้นที่ 8 ศึกษาแหล่งความรู้เดิม กรณีนี้นักเรียนศึกษาในศูนย์การเรียนรู้พบปัญหาในขั้นตอนใด นักเรียนสามารถสอบถามครูหรือเจ้าหน้าที่ในศูนย์การเรียนรู้ได้

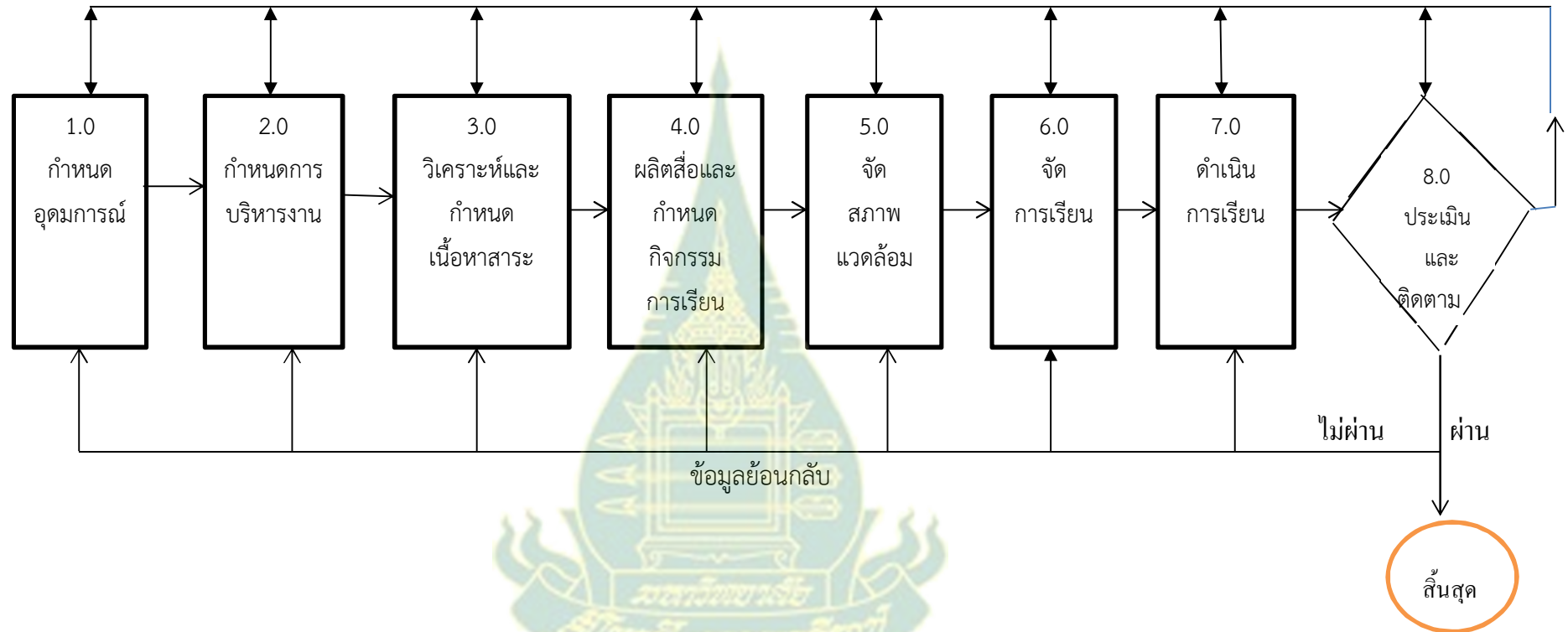
ขั้นที่ 8.0 ประเมินและติดตามการเรียนรู้ เป็นการเก็บข้อมูลและตีความการเปลี่ยนแปลงพฤติกรรมของนักเรียนครอบคลุมการประเมินปัจจัยนำเข้า การประเมินกระบวนการ และการประเมินผลลัพธ์ และทำการสรุปและรายงานผลการเรียนรู้ และติดตามผลการเรียนรู้ มีทั้งการติดตามเป็นรายวันและระยะยาว

แบบจำลองศูนย์การเรียนรู้ด้วยตนเอง

แบบจำลองศูนย์การเรียนรู้ด้วยตนเอง เรื่อง เศรษฐกิจพอเพียง เป็นแบบจำลองแบบแนวคิดที่เสนอในรูปแบบแผนภูมิ



แบบจำลองศูนย์การเรียนรู้ด้วยตนเอง เรื่องเศรษฐกิจพอเพียงสำหรับนักเรียนประถมศึกษา



ภาพที่ 5.3 แบบจำลองศูนย์การเรียนรู้ด้วยตนเอง เรื่องเศรษฐกิจพอเพียงสำหรับนักเรียนประถมศึกษา

ตอนที่ 3

การนำรูปแบบศูนย์การเรียนรู้ด้วยตนเอง เรื่องเศรษฐกิจพอเพียง สำหรับนักเรียนประถมศึกษาไปใช้

การนำรูปแบบศูนย์การเรียนรู้ด้วยตนเอง เรื่องเศรษฐกิจพอเพียง สำหรับนักเรียน ประถมศึกษาไปใช้ให้ประสบความสำเร็จจำเป็นต้องกำหนดเงื่อนไข จัดเตรียมความพร้อม และ แนวทางการใช้

1. เงื่อนไขการนำไปใช้

เงื่อนไขการนำศูนย์การเรียนรู้ด้วยตนเอง เรื่องเศรษฐกิจพอเพียง สำหรับนักเรียนประถมศึกษา ไปใช้ให้ประสบความสำเร็จมีหลายประการ คือ ความพร้อมของโรงเรียน ความพร้อมของบุคลากรใน โรงเรียน ความพร้อมของนักเรียน ความพร้อมในด้านงบประมาณ การสนับสนุนจากผู้บริหาร ครูผู้สอน ผู้ปกครอง และบุคคลในชุมชน และการประชาสัมพันธ์

1.1 ความพร้อมของโรงเรียน โรงเรียนที่จะจัดตั้งและดำเนินการศูนย์การเรียนรู้ เรื่อง เศรษฐกิจพอเพียงเป็นโรงเรียนขนาดใหญ่ ขนาดกลาง และขนาดเล็ก โรงเรียนต้องมีความพร้อมใน เรื่องสถานที่ตั้งต้องมีพื้นที่พอเพียงในการดำเนินงาน และควรแยกจากสถานที่ให้บริการอื่นๆ ไม่ควร รวมอยู่ด้วยกัน เช่น ห้องสมุด ห้องแนะแนว ฯลฯ

1.2 ความพร้อมของบุคลากรในโรงเรียน บุคลากรในโรงเรียนโดยเฉพาะครูผู้สอนต้องมึ ความรู้และประสบการณ์ในเรื่องเศรษฐกิจพอเพียง ศูนย์การเรียนรู้ และการผลิตชุดการเรียน หรือสื่อ อื่นๆ ในกรณีที่ครูผู้สอนยังขาดความรู้และประสบการณ์ต้องส่งให้บุคลากรในโรงเรียน ศึกษาดูงานหรือ เข้าอบรมดังกล่าวตามสถาบันหรือหน่วยงาน นอกจากนี้ บุคลากรในโรงเรียนที่จะมาช่วยเหลือในการ ดำเนินงานของศูนย์การเรียนรู้ควรมีพอเพียง โดยเฉพาะบุคลากรที่เชี่ยวชาญในการผลิตสื่อการสอน เพราะศูนย์การเรียนรู้ เรื่องเศรษฐกิจพอเพียง เป็นศูนย์ที่ให้ความรู้และประสบการณ์ เจตคติที่ดีต่อ นักเรียน ดังนั้น จำเป็นต้องมีเครื่องมือในการถ่ายทอด คือ สื่อการสอนในรูปแบบชุดการเรียน เพื่อทำหน้าที่ ถ่ายทอดเนื้อหาสาระและประสบการณ์แทนครูได้

1.3 ความพร้อมของนักเรียน นักเรียน คือ ผู้ใช้บริการในศูนย์การเรียนรู้ ซึ่งเป็นนโยบาย สำคัญในการจัดตั้งศูนย์การเรียนรู้ คือ ต้องการพัฒนานักเรียนให้มีความรู้และประสบการณ์และ สามารถนำความรู้ไปใช้ประโยชน์ในการเรียนและในการดำเนินชีวิต นักเรียนต้องมีทัศนคติและเห็น คุณค่าของศูนย์การเรียนรู้ มีความใฝ่รู้หรือหาความรู้ด้วยตนเอง มีความรับผิดชอบในตนเอง และมี โอกาสแลกเปลี่ยนความคิดเห็น โรงเรียนใดมีนักเรียนที่มีคุณลักษณะดังกล่าวจะทำให้การดำเนินงาน ศูนย์การเรียนรู้จะประสบความสำเร็จตามวัตถุประสงค์ที่ตั้งไว้

1.4 ความพร้อมในด้านงบประมาณ โรงเรียนจำเป็นต้องมีงบประมาณเพื่อใช้จ่ายในศูนย์การเรียนโดยเฉพาะงบประมาณในด้านการผลิตสื่อการสอน วัสดุ และอุปกรณ์ และเครื่องมือที่ใช้ในการผลิตสื่อ เช่น อย่างน้อยเครื่องคอมพิวเตอร์จำนวน 2 เครื่อง ที่ต้องมีในศูนย์การเรียน โรงเรียนอาจใช้งบประมาณจากที่รัฐบาลจัดสรรให้ หรือจากรายได้ที่ทางโรงเรียนได้มา หรือการขอบริจาคจากชุมชน หรือหน่วยงาน หรือขอความช่วยเหลือจากสมาคมหรือศิษย์เก่า งบประมาณที่ใช้จ่ายในการจัดตั้งและดำเนินการของศูนย์การเรียนดังกล่าวใช้งบประมาณไม่มาก

1.5 การสนับสนุนจากผู้บริหาร ครูผู้สอน และผู้ปกครอง ศูนย์การเรียนด้วยตนเอง เรื่องเศรษฐกิจพอเพียง จะดำเนินการได้ ดังนั้น (1) ผู้บริหารต้องมีทัศนคติที่ดีเห็นความสำคัญในเรื่องเศรษฐกิจพอเพียงและมีความรู้ความเข้าใจในเรื่องเศรษฐกิจพอเพียงอย่างถูกต้อง และควรส่งเสริมสนับสนุนในเรื่องงบประมาณ และวิธีการที่จะได้งบประมาณมาดำเนินการ และพัฒนาศูนย์การเรียนอย่างต่อเนื่อง (2) ครูผู้สอนควรสนับสนุนโดยการชักจูงให้นักเรียนมาใช้บริการของศูนย์การเรียน แสวงหานักเรียนที่สนใจเป็นอาสาสมัครช่วยงานบริการในศูนย์การเรียน และครูควรหาความรู้เพิ่มเติมในเรื่องเศรษฐกิจพอเพียง ศูนย์การเรียน และการผลิตสื่อ เพื่อมาช่วยในเรื่องทำชุดการเรียน หรือให้ความรู้แก่นักเรียนในศูนย์การเรียน และ (3) ผู้ปกครอง เป็นบุคคลสำคัญในการดำเนินงานของศูนย์การเรียน การสนับสนุนของผู้ปกครองอยู่ในรูปให้นักเรียนซึ่งเป็นบุตรหลานของตนเองมาใช้บริการในศูนย์การเรียน หรือผู้ปกครองอาจอาสาสมัครมาช่วยงานในศูนย์การเรียน

1.6 การสนับสนุนจากบุคคลในชุมชน บุคคลในชุมชนไม่ว่ากำนัน ผู้ใหญ่บ้าน ภูมิปัญญาท้องถิ่น เจ้าหน้าที่ชุมชน ฯลฯ ต้องให้การสนับสนุนการจัดตั้งและดำเนินงานของศูนย์การเรียน โดยเฉพาะบุคคลในชุมชนที่มีความรู้และประสบการณ์ และใช้ชีวิตอย่างพอเพียงจะเป็นแหล่งความรู้ที่สำคัญ อาจจะอาสาสมัครมาช่วยทำงานที่ศูนย์การเรียน ทำให้ศูนย์การเรียนมีแหล่งความรู้ที่มีประสบการณ์ และเป็นตัวอย่างและโน้มน้าวจิตใจให้แนวทางการดำรงชีวิตหรือชุมชนอย่างพอเพียง ทำให้บุคคลในชุมชนเห็นความสำคัญของศูนย์การเรียนช่วยเหลือในรูปแบบของการบริจาคเงิน หรือวัสดุอุปกรณ์ และเครื่องมือใช้ในศูนย์การเรียน ดังนั้น การสนับสนุนของบุคคลชุมชนจึงมีความสำคัญต่อการดำเนินงานของศูนย์การเรียน

1.7 การประชาสัมพันธ์ การดำเนินการของศูนย์การเรียนจะประสบความสำเร็จได้นั้น โรงเรียนต้องมีการประชาสัมพันธ์ให้นักเรียน ครู ผู้ปกครอง และบุคคลในชุมชนได้ทราบถึงความสำคัญของศูนย์การเรียน และเศรษฐกิจพอเพียง เพื่อให้นักเรียนเห็นความสำคัญมาใช้ศูนย์การเรียน หรือบุคคลอื่นๆ เห็นความสำคัญอาจให้การสนับสนุนในรูปแบบต่างๆ

2. การเตรียมความพร้อมสำหรับการใช้

การเตรียมความพร้อมสำหรับการใช้ศูนย์การเรียนรู้ด้วยตนเอง เรื่องเศรษฐกิจพอเพียง โรงเรียนควรเตรียมความพร้อม ดังนี้ คือ

- 1) จัดทำแผนแม่บทและจัดทำแผนปฏิบัติการการดำเนินการของศูนย์การเรียนรู้
- 2) ประชุมครูและผู้ปกครอง เพื่อชี้แจงการให้บริการในศูนย์การเรียนรู้ และขอความร่วมมือการเป็นอาสาสมัครช่วยเหลืองานในศูนย์การเรียนรู้
- 3) ประสานงานกับชุมชนเพื่อให้ทราบถึงการให้บริการในศูนย์การเรียนรู้ และขอความร่วมมือในการเป็นอาสาสมัครช่วยเหลืองานในศูนย์การเรียนรู้
- 4) อบรมครู ผู้ปกครอง และบุคคลในชุมชน ที่สมัครเป็นอาสาสมัครทำงานในศูนย์การเรียนรู้ ให้ทราบถึงบทบาทและหน้าที่ที่ต้องทำในศูนย์การเรียนรู้
- 5) จัดเตรียมสถานที่วัสดุ อุปกรณ์ และครุภัณฑ์เพื่อให้เป็นสถานที่ตั้งศูนย์การเรียนรู้และมีวัสดุ อุปกรณ์ ตลอดจนครุภัณฑ์พร้อมที่จะนำมาใช้งานและมีความพอเพียง
- 6) จัดเตรียมชุดการเรียนรู้หรือสื่อ โรงเรียนควรจัดทำหรือผลิตชุดการเรียนรู้หรือสื่อ และประเมินคุณภาพของชุดการเรียนรู้หรือสื่อให้เรียบร้อยก่อนนำมาให้นักเรียนใช้

3. แนวทางการใช้ศูนย์การเรียนรู้ด้วยตนเอง

ศูนย์การเรียนรู้ด้วยตนเอง เรื่องเศรษฐกิจพอเพียงมีแนวทางการใช้ดังนี้ คือ

3.1 เป็นแหล่งให้ความรู้ ประสบการณ์ และเจตคติที่ดีในเรื่องเศรษฐกิจพอเพียง ศูนย์การเรียนรู้ที่โรงเรียนจัดตั้งขึ้นจะเสนอเนื้อหาสาระและประสบการณ์ในเรื่องเศรษฐกิจพอเพียง เพื่อให้บริการนักเรียนในการศึกษาและค้นคว้าเฉพาะด้าน โดยนักเรียนไม่ต้องเสียเวลาในการสืบค้นข้อมูลในห้องสมุดหรืออินเทอร์เน็ต นักเรียนสามารถเลือกศึกษาได้ ในศูนย์การเรียนรู้จะมีชุดการเรียนรู้เป็นแหล่งความรู้ที่สำคัญในการถ่ายทอดความรู้และประสบการณ์ และคุณค่าในเรื่องเศรษฐกิจพอเพียงให้กับผู้เรียนเป็นอย่างดี นอกจากนี้ ยังเป็นแหล่งในการแลกเปลี่ยนความรู้และประสบการณ์ในเรื่องเศรษฐกิจพอเพียง

3.2 เป็นแหล่งการเรียนรู้สำหรับนักเรียน ศูนย์การเรียนรู้เรื่องเศรษฐกิจพอเพียงเป็นแหล่งการเรียนรู้ในโรงเรียนที่สำคัญสำหรับนักเรียน ฝึกนิสัยรู้จักศึกษาค้นคว้า เสริมให้นักเรียนรู้จักใช้แหล่งความรู้ให้เกิดประโยชน์ อีกทั้งโรงเรียนได้นำแนวทางการปฏิรูปศึกษามาพัฒนาการเรียนการสอนโดยจัดเป็นแหล่งความรู้ขึ้นในโรงเรียน

3.3 ปลูกฝังคุณลักษณะที่ดีในเรื่องความพอเพียงและความพอประมาณให้กับนักเรียน ในศูนย์การเรียนรู้ด้วยตนเอง เรื่องเศรษฐกิจพอเพียงจะให้ความรู้และประสบการณ์กับนักเรียนให้ใช้ชีวิต

ในสังคมอย่างพอเพียง การปลูกฝังในเรื่องดังกล่าวสามารถดำเนินการได้อย่างต่อเนื่อง เพราะนักเรียนสามารถใช้บริการได้ตลอดเวลา

3.4 ใช้สำหรับการแสวงหาความรู้ด้วยตนเอง นักเรียนสามารถใช้ศูนย์การเรียนรู้เพื่อหาความรู้ในเรื่องเศรษฐกิจพอเพียงได้ตามความสนใจ ความต้องการ และความสะดวก ศูนย์การเรียนรู้จะจัดสภาพแวดล้อมให้เหมาะกับการเรียนรู้ของนักเรียน

3.5 เป็นแหล่งประเมินความรู้และประสบการณ์ของนักเรียนในเรื่องเศรษฐกิจพอเพียง ศูนย์การเรียนรู้ด้วยตนเอง เรื่องเศรษฐกิจพอเพียง จะมีมุมทดสอบความรู้ให้นักเรียนได้ประเมินความรู้ และประสบการณ์ในเรื่องเศรษฐกิจพอเพียง โดยนักเรียนอาจไม่ได้มาศึกษาชุดการเรียนแต่ต้องการประเมินความรู้ได้ ศูนย์การเรียนรู้จะให้นักเรียนทำแบบทดสอบและรับผลคะแนน แสดงค่าคะแนนเป็นตัวเลขจะไม่แสดงว่าผ่านเหมือนนักเรียนที่มาเรียนในศูนย์การเรียนรู้

3.6 เป็นส่วนหนึ่งของการสอนของครู ศูนย์การเรียนรู้ที่พัฒนาขึ้นจะเสนอเนื้อหาสาระและประสบการณ์ในเรื่องเศรษฐกิจพอเพียง ซึ่งตามหลักสูตรการศึกษาขั้นพื้นฐานกระทรวงศึกษาธิการให้บรรจุเนื้อหาสาระเรื่องเศรษฐกิจพอเพียงไว้ในกลุ่มสาระการเรียนรู้สังคมศึกษา ศาสนา และวัฒนธรรม และให้บูรณาการในการสอนกับทุกกลุ่มสาระการเรียนรู้ ดังนั้น ครูผู้สอนสามารถพานักเรียนมาเรียนที่ศูนย์การเรียนรู้ เป็นส่วนหนึ่งของชั่วโมงการสอนของครูได้ หรือในกรณีชั่วโมงนั้นครูขาดสอนให้นักเรียนมาศึกษาที่ศูนย์การเรียนรู้ได้ ก็เป็นอีกแนวทางหนึ่งในการใช้ศูนย์การเรียนรู้

3.7 เป็นแหล่งให้ครูได้พัฒนาสื่อในรูปชุดการเรียน ศูนย์การเรียนรู้ด้วยตนเอง เรื่องเศรษฐกิจพอเพียงมีสื่อในรูปชุดการเรียนทำหน้าที่ถ่ายทอดความรู้ให้กับนักเรียน ครูในโรงเรียนที่มีความรู้ความสามารถและประสบการณ์มาช่วยกันผลิตชุดการเรียน หรือพัฒนาสื่อในรูปแบบต่างๆ ขึ้นมาใช้ในศูนย์การเรียนรู้

3.8 เป็นแหล่งศึกษาและเยี่ยมชมสำหรับหน่วยงานหรือบุคคลภายนอก ศูนย์การเรียนรู้ด้วยตนเอง เรื่องเศรษฐกิจพอเพียงใช้เป็นแหล่งศึกษาและเยี่ยมชมสำหรับหน่วยงาน หรือบุคคลภายนอก ได้มีกระบวนการดำเนินการในศูนย์การเรียนรู้อย่างเป็นระบบและขั้นตอน และที่สำคัญเนื้อหาสาระและประสบการณ์เป็นเรื่องเศรษฐกิจพอเพียง ซึ่งเป็นส่วนหนึ่งการดำเนินชีวิตของคนไทย ดังนั้น มีความเป็นไปได้ที่จะมีบุคคลภายนอกหรือหน่วยงานให้ความสนใจในรูปแบบหรือการดำเนินงานเพื่อนำไปปรับใช้กับหน่วยงานต่อไป